

● Je suis chef d'entreprise depuis 1990 de **CTP 94**, entreprise familiale de 20 personnes, adhérente d'AXIAL (réseau professionnel de 280 carrossiers dont je suis vice-président).

De formation « sur le terrain », j'ai participé en 2003 et 2004 au séminaire CPA « dirigeants-propriétaires », qui permet, par l'apprentissage de techniques de gestion et de management, et les incroyables échanges entre participants, de remettre en cause ses pratiques professionnelles et de « prendre du recul » Je le conseille sans aucune modération !!

J'ai créé en 2005, en activité connexe à la carrosserie, **ACTIGLASS**, spécialiste du vitrage automobile.

J'ai repris en association l'entreprise familiale, après un parcours professionnel totalement différent. J'affiche une progression de + de 100% du CA en moins de 10 ans.

J'ai choisi d'adhérer à un réseau commercial qui a été et est toujours un endroit de réflexion, de formation, de veille stratégique et de confrontations entre collègues.

Le cœur de métier étant la carrosserie suite à collision, nos principaux donneurs d'ordres sont les assureurs et les loueurs longue durée.

Nous mettons le propriétaire (ou l'utilisateur) du véhicule au centre de la problématique « service », puisque c'est lui qui

est pénalisé dans ses déplacements par son accident.

Notre stratégie de conquête dans le domaine du vitrage automobile est orienté autour de deux axes :

Etre prescrit par le maximum de donneurs d'ordres (assureurs, loueurs), en réparant plutôt que remplacer (rapport économique de 1 à 3).

Mettre en place un service complet au domicile ou sur le lieu de travail du client, particulièrement adapté aux flottes d'entreprises, qui évitent bien du temps perdu par les salariés.

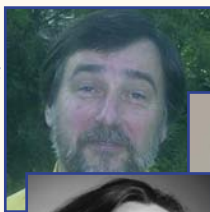
Mes points forts ? Un suivi de satisfaction clientèle systématique, des véhicules de remplacement récents, l'immobilisation réduite, le contrôle qualité, les garanties, les services et prises en charges pour assurer une tranquillité au client

J'ai adhéré en décembre 2006, pour rencontrer d'autres chefs d'entreprises et acteurs économiques, tisser des liens au niveau local, partager des expériences. La convivialité au sein de l'association est excellente.

Un dernier mot ? « Si deux personnes échangent une pièce d'un euro, ils ont chacun deux idées ! » ●

Si les mêmes personnes échangent une idée, ils ont chacun deux idées ! » ●

Alain Custey



Christine Merceron

(sortie du bilan par ex) et/ou sur des tâches récurrentes : ex : frappe factures, devis, préparation de la comptabilité ou des éléments juridiques avant transmission aux experts concernés, envoi des cartes de vœux, préparation d'assemblée générale, etc..

Ma clientèle ? Des créateurs d'entreprise, des PME pas encore ou mal structurées, des entrepreneurs solo, Toute personne physique ou morale qui souhaite externaliser son administratif.

Une expérience de 15 ans d'assistantat de direction dans des secteurs professionnels variés, des compétences en organisation et en communication événementielle, une connaissance du bâtiment, la maîtrise de l'anglais, sont mes points forts

J'ai adhéré début 2006. J'ai trouvé de la convivialité et fait la connaissance d'entrepreneurs locaux. Ma présence régulière aux différentes manifestations m'a permis d'étoffer mon carnet d'adresses fournisseurs et partenaires. Rapidement j'ai gagné la confiance de clients et j'ai ainsi pu vérifier que grâce à un système de réseau entretenu on travaille plus aisément.

Ma devise : Avec **BRADROIT**, osez gagner du temps, consacrez-vous à votre cœur de métier. Ne restez pas seul et rejoignez Vivre et Entreprendre. ●

● Je suis avocat au service des entreprises, spécialisé en droit commercial et social depuis 1981, inscrit auprès de la Cour d'Appel de Paris et élu national au Conseil National des Barreaux.

J'ai été Président de l'Association Internationale des Jeunes Avocats avec un bureau à Bruxelles pendant trois ans

Le cabinet d'avocat FWPA, dont je suis le gérant, est une PME sous forme de SELARL de 15 personnes dans laquelle j'exerce en compagnie de 7 autres confrères dont deux professeurs agrégés, après avoir été associé d'une autre structure plus généraliste dans les Yvelines.

La quasi totalité de notre activité concerne l'assistance juridique et sociale au service des entreprises vers les entreprises. Je travaille en français et en anglais.

Je développe depuis 2000 une activité tournée vers la propriété intellectuelle et industrielle (marques et modèle, brevets, licence, invention de salarié, droit d'auteur...achat, cession, acquisition, évaluation, négociation).

J'interviens aussi bien dans la protection des droits que dans

Jean Yves Feltesse



Jean Pierre Fontange

● J'ai achevé ma formation en obtenant un

DESS-MBA en Gestion d'entreprises à l'IAE de Paris.

Avant de créer **Office Contrôle** en octobre 2006, j'étais responsable commercial dans des SSII.

J'ai créé mon entreprise en ayant le désir d'apporter un outil de gestion dédié aux employeurs et décideurs. Il peut leur permettre de lutter efficacement contre l'absentéisme, qui représente un coût non négligeable sur leurs résultats et stimuler le personnel victime de leurs collègues indécidés.

Mon offre de service se différencie de celle de mes concurrents par la rapidité de mon intervention. J'ai bien noté l'importance, pour un employeur, de contrôler rapidement ses salariés, tant sur le plan psychologique que sur le plan financier. En effet, plus tôt est réalisé un contrôle,

le contentieux ou le judiciaire En direct aussi bien qu'en co traitement avec d'autres confrères ou d'autres professionnels exerçant des professions complémentaires de la notre tels que les experts comptables, les conseils en propriété industrielle, les gestionnaires de patrimoine ou les spécialistes de la protection sociale.

Nous faisons des budgets pré-alables à nos interventions

26 ans d'expériences nationales et internationales au service de l'entreprise et de ses dirigeants est une de nos forces. J'ai aussi conservé un réseau d'une centaine de correspondants en Europe et au delà, ce qui est très apprécié par les clients

Nous intervenons fréquemment dans le domaine de l'informatique juridique car notre cabinet collabore à la rédaction du « LAMY Informatique ».

J'ai adhéré en 2006, à l'association pour partager l'expérience et les problématiques juridiques et sociales des chefs d'entreprises pour mieux les conseiller et développer ma clientèle PME dans le 94.

J'ai déjà pu assister certains membres de notre association qui sont devenus de nouveaux clients de notre cabinet. ●

adhérents

plus il générera une économie financière pour l'entreprise.

Mon point fort, à ce jour est le délai moyen de mon intervention. Il représente 0,77 jour (soit 18 heures), alors que tous mes concurrents affichent un délai moyen de 48 heures.

J'ai rejoint Vivre & Entreprendre en septembre dernier. Je voulais éviter l'isolement prévisible du créateur solitaire et bénéficier d'un élan de groupe.

Par nos échanges et confrontations d'expériences j'espère optimiser le développement commercial de la société.

J'y ai déjà trouvé une ambiance excellente avec des échanges conviviaux entre les adhérents. A défaut d'y repérer des clients directs, j'ai trouvé mes fournisseurs.

Par ce réseau et ses ramifications ma notoriété commence à s'accroître et indirectement ma clientèle s'élargit. ●

propos recueillis par JP Lalo

Directeur de la publication : Gérard Delmas
Rédaction en chef : Jessica Verheyde
Rédacteurs : Amélie Soumet, Jean Paul Lalo, Dominique Weill, Dominique Heimler, Philippe Pagès
Crédit photos : Dominique Weill, Amélie Soumet
Réalisation : Vanesse Communication

VIVRE ET ENTREPRENDRE en Vallée de la Marne

EDITORIAL

Edito du Président

Un outil indispensable à la connaissance de notre territoire

A l'initiative des Services économiques de la Communauté d'Agglomération de la Vallée de la Marne et en étroite collaboration avec Vivre et Entreprendre, l'Observatoire économique local de Nogent et du Perreux est en train de voir le jour.

Cet outil de connaissance du territoire, s'articule autour de deux missions essentielles : tenir un tableau de bord des arrivées et des départs d'entreprises afin de mieux cibler leurs attentes et leurs besoins ; mais aussi mettre en relation offreurs et demandeurs de locaux d'activité vacants pour optimiser un potentiel de disponibilités relativement limité.

Afin d'accompagner les quelques 24 entreprises qui se créent en moyenne chaque mois sur Nogent et Le Perreux, Vivre et Entreprendre intervient concrètement à plusieurs niveaux : en aidant les porteurs de projet à créer ou reprendre leur entreprise d'une part, mais également en accueillant les entreprises nouvellement implantées et en les introduisant au sein du tissu économique et institutionnel local. Les établissements du territoire étant pour la plupart des micro entreprises et petites PME, il apparaît indispensable de créer des opportunités de contact entre leurs dirigeants. Ceux-ci se retrouvent en effet bien souvent isolés dans leurs problématiques quotidiennes et l'association apparaît alors comme un moyen efficace de lutter contre cet éclatement. On ne compte plus le nombre de synergies et d'échanges générés par Vivre et Entreprendre depuis ces cinq dernières années : partenariats, transmissions d'entreprises ou simples échanges d'expériences etc.

Par ailleurs, pris isolément, aucun d'entre nous ne dispose des moyens pour peser sur les débats stratégiques et économiques. Le modèle économique sur lequel nous travaillons main dans la main entre entrepreneurs et avec l'ensemble des acteurs associatifs et institutionnels locaux, se base sur des échanges de proximité et des actions en faveur d'un développement local durable, réfléchi et en adéquation avec la réalité économique et sociale du territoire. Pour toutes ces raisons, Vivre et Entreprendre est attaché au développement de cet instrument d'analyse et d'appui à la réflexion qu'est l'Observatoire économique.

Vous êtes donc tous les bienvenus pour nous faire partager vos idées et expériences et nous aider ainsi à jouer un rôle actif dans les débats politiques!

Le Président,
Gérard Delmas

N°10

Vivre et Entreprendre
Association loi 1901
14, rue du Viaduc
94130 Nogent-sur-Marne
Tél. : 01 43 24 78 99
Fax : 01 43 24 85 92

www.vivreentreprenre.com
E-mail : vivre.entreprenre@agglo-valleedelamarne.fr

AGENDA

3 juillet et 4 septembre 2007 — 8h

Réunions mensuelles INFA — Nogent / Marne

14 juin 2007 — 17h

Dîner-guinguette à l'Ermitage de Chalifert et activités sur les bords de Marne dans l'après-midi

15 juin 2007 — 9h-14h

Rencontres des Clubs et Réseaux du Val de Marne

Thèmes : Alternance, apprentissage, formation
CCIP 94 — 8 place Salvador Allende à Créteil

8 et 9 septembre 2007

Retournée des associations de Nogent et Le Perreux

20 septembre 2007 — 18h

Assemblée générale suivie du **Cocktail Rencontre des Entrepreneurs** — Scène Watteau - Nogent/Marne

2 et 3 octobre 2007

Carrefour de l'emploi et de la Création d'entreprise

Conférences sur la Création - Transmission, Espace Conseil dédié aux entreprises
Pavillon Baltard - Nogent / Marne

11 octobre 2007 — 18h30

Soirée INFOS-ECHANGES :

la stratégie d'entreprise INFA — Nogent / Marne

23 et 24 octobre 2007

Salon Planète PME

Palais des Congrès, Paris — Porte Maillot

13 décembre 2007 — 20h

Dîner des Entrepreneurs



Bienvenue à nos nouveaux adhérents

Sylvie Algaze - SYALG Gestion

Bruno Anger - ECHO Ile de France
Hebdomadaire régional

Jean-Claude Chaumette — ABEILYS
Diagnostics techniques immobiliers

Christine Clerc
Création Commerce textile

Jean-Christophe Dosreis — NUMERIMEDIA
Production audiovisuelle

Céline Hervé - CE BATIMENT Carrelage

Claudie Mailfait-Dupont - Avocat

Frédérique Marteau - Avocat

Xavier Merckx
Réalisation de salons - Photographe

Christophe Milhem - CABINET MILHEM
Expertise comptable

Marie-José Nauwynck — AEGE Gestion

Laetitia Vertaldi — CARPE DIEM

Atelier Boutique Mosaïque

Lettre N° 10 - Juin 2007

N° ISSN 1769-7697



COMMUNAUTE D'AGGLOMERATION
DE LA VALLEE DE LA MARNE
92, avenue du Général de Gaulle
94170 Le Perreux-sur-Marne

Nos récentes manifestations...



Soirée OSEO – 15 février 2007

Plus d'une centaine de participants sont venus assister à la présentation des divers services qu'OSEO apporte en terme de financement et d'accompagnement des PME.

C'est en présence de Gilles Carrez Député-Maire du Perreux et des Présidents des chambres consulaires du Val de Marne, Christian Pépineau et Jean-Louis Maître, que Jean-Pierre Denis, PDG d'OSEO, et l'ensemble de ses collaborateurs, ont pu exposer l'ensemble des aides qu'ils proposent aux entrepreneurs et débattre avec ces derniers sur les problématiques qui les concernent dans le développement de leurs activités.

Rencontre avec la CGPME – 6 mars 2007

Nous avons récemment eu le plaisir de recevoir Didier GENEVOIS et Béatrice BARTY, respectivement Président et Secrétaire administrative de la CGPME 94, à l'INFA de Nogent sur Marne.

Cette rencontre a permis à nos entrepreneurs d'en savoir un peu plus sur le rôle et les missions de cette organisation syndicale patronale transversale (industrie, commerce et services) qui regroupe au plan national 500 000 entreprises adhérentes appartenant à de nombreuses branches professionnelles.

Pour représenter et défendre les intérêts des TPE, PME et PMI au niveau local, la CGPME 94 intervient auprès des institutions politiques et administratives, siège au sein des organismes paritaires tels que la Commission des impôts, les ASSEDIC ou la CPAM, participe au FIDEP ou encore au financement des formations professionnelles des chefs d'entreprises via l'AGEFICE et à celui des salariés via l'AGEFOS, la confédération gère également la GSC (Garantie sociale des chefs et dirigeants d'entreprise), participe à des événements tel que Techinnov (Première édition des Rencontres Innovation et Développement Paris-Sud) ou Planète PME (Salon des PME) et, enfin, ses représentants siègent aux Prud'hommes ainsi qu'au Tribunal de Commerce.

Didier GENEVOIS tient à préciser que la CGPME représente les chefs d'entreprises de TPE ou de PME patrimoniales. Ces chefs d'entreprises, qui engagent leurs biens propres pour réaliser leur projet, qui prennent des risques, qui se battent au quotidien pour faire vivre leur entreprise, défendent l'entreprise à taille humaine qui accorde une place importante à « L'homme ».

Pour ces « patrons » la création de richesse n'a pas pour seul but le profit individuel mais présente également une finalité collective. Ce sont ces valeurs que défend la CGPME.

Rendez-vous les 23 et 24 octobre 2007 pour la 5ème édition du salon Planète PME qu'organisera la CGPME au Palais des Congrès de Paris, infos sur le site www.planetepme.org

Dîner rencontre des entrepreneurs - 5 avril 2007

Réunis à l'A L P du Perreux sur Marne, nos entrepreneurs ont pu se retrouver autour d'un sympathique dîner riche en échanges !



L'équipe « projet GETEP »

Ça y est ! Le GETEP est installé dans ses locaux de l'INFA à Nogent. Le GETEP a recruté son premier salarié le 14 mai : un contrôleur de gestion, détaché 10 jours par mois chez l'un des membres fondateurs [ou ... chez le Vice Président] du GETEP, Yann XOUAL (XAGA Group). Les autres recrutements sont en cours et devraient se concrétiser rapidement, et certainement plus facilement dès que nous pourrions « mailler » les emplois : selon les publics, le temps partiel n'attire pas toujours ...

Autres exemples de postes à temps partiel : un marketing communication, un opérateur PAO, un magasinier cariste, un responsable gestion paie/perso, un comptable/paie, deux développeurs informatiques, etc ...

L'équipe du GETEP est ravie de vous annoncer des premiers constats très encourageants : en effet, la création du GETEP a été votée mi janvier dernier sur son potentiel de développement, et à cette date, sur la base de 5 adhérents pour 6 postes, soit un volume d'heures cumulé autour de 300 heures mensuelles. Au 10 mai, le GETEP compte 10 adhérents pour 12 postes, soit un volume d'heures cumulé de 650 heures mensuelles ... Ce qui place l'activité du GETEP au moment même de son lancement d'activité au-delà des prévisions (500 heures fin avril).

Le GETEP a été invité au déjeuner de l'ACTEP le 15 mai, pour présenter l'offre de service aux institutionnels et dirigeants de PME présents. Il est également prévu de rencontrer les Responsables des Clubs d'entreprises de notre territoire géographique.

Nous envisageons aussi de répondre à la proposition de la CCIP, qui organise le Premier Trophée de la Gestion des Compétences D'autres nouvelles dans la prochaine lettre !

Dominique Weill



Dominique Weill en compagnie de Jean-Jacques Malégeant

L'Europe ouvre ses portes aux PME

Partant du constat de l'importance économique et sociale des micro, petites et moyennes entreprises, lesquelles représentent pas moins de 99% des entreprises de l'UE, fournissent environ 65 millions d'emplois et constituent une source essentielle pour l'esprit d'entreprise et l'innovation, la Commission européenne engage actuellement toute une série d'actions en faveur de ces acteurs économiques de poids.

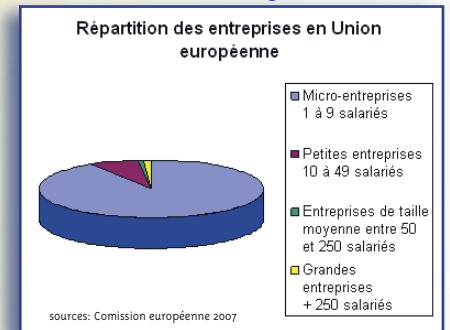
Ainsi, depuis le 1er mai dernier, les conditions d'accès aux fonds européens ont été simplifiées. Lourdes et fastidieuses de réputation, elles ont par le passé dissuadé de nombreux entrepreneurs de tenter l'aventure européenne. Désormais, la Commission européenne met à la disposition des PME sur son site Internet un dossier synthétique mais complet sur la marche à suivre pour obtenir des subventions européennes. Les informations sont classées selon le type de financement et la nature du projet, et des précisions sont apportées par groupe de bénéficiaires.

En parallèle, dans la lignée de la stratégie qu'elle mène auprès des PME pour la croissance et l'emploi, la Commission vient d'élaborer tout un ensemble d'actions destinées à baisser les charges des entreprises à hauteur de 25%. La nouvelle réglementation se veut plus allégée et performante, elle vise à simplifier pas moins de 1 400 mesures législatives existantes (allègement des contraintes administratives, simplification des formalités dans le cadre des appels d'offres etc.)

Enfin, vient d'être lancé le 17 avril dernier un nouveau portail Internet pour les PME. Celui-ci regroupe toutes les informations sur les actions de l'Union Européenne en faveur des PME.

Vous pouvez dès à présent consulter le site de la Commission pour accéder à ces informations en direct.

Liens Internet: <http://ec.europa.eu/entreprise/sme>
<http://ec.europa.eu/budget>



Le Carrefour des Entreprises de L'Est Parisien

Destiné à réunir sur une même journée plusieurs centaines d'entreprises et professionnels des départements 93 et 94 et plus spécifiquement sur notre territoire économique, le projet ambitieux du Carrefour des Entreprises de l'Est Parisien (CAR-REEP) lancé en partenariat avec l'ACTEP et 5 associations d'entreprises de l'Est Parisien dont Vivre & Entreprendre commence à prendre tournure. Il devrait se tenir au premier trimestre de l'année 2008 dans un lieu qui pourra accueillir les exposants et les quelques centaines de visiteurs professionnels qui sont attendus. Deux lieux emblématiques de l'Est Parisien sont aujourd'hui envisagés : le Pavillon Baltard situé à Nogent sur Marne et la Halle des Expositions de Montreuil.

Le but du salon étant de favoriser les échanges sur place entre professionnels principalement TPE, PME et commerçants différentes formules (micro / mini / standard) permettront à tous de promouvoir leurs activités y compris avec des budgets modestes. D'une part, des conférences de 30 minutes seront animées par des professionnels de l'Est Parisien et, par ailleurs, des sessions "3 minutes pour convaincre" réparties sur la journée permettront à une centaine d'intervenants de présenter leurs activités. Une occasion unique de démontrer son savoir-faire auprès de clients et partenaires potentiels.

L'organisation du Carrefour sera prise en charge par une société expérimentée qui sera désignée à l'issue d'un appel d'offres parmi les différentes candidatures qui nous sont parvenues. L'organisation d'un salon professionnel de cet envergure nécessite en effet de mener de front de nombreuses activités indispensables à sa réussite à commencer par les incontournables actions de communication et de marketing direct. Nos adhérents seront bien sûr sollicités pour apporter leur concours aux différents travaux qui seront à réaliser.

Le budget de l'opération est construit de manière à permettre d'autofinancer cette opération à 100% au travers des recettes de la manifestation et au soutien des sponsors que nous sommes actuellement en train de contacter.

Si vous connaissez des entreprises de l'Est Parisien qui seraient intéressées pour prendre un stand, sponsoriser l'opération ou animer une conférence, n'hésitez pas à prendre contact avec Amélie Soumet au 01 43 24 78 99

Dominique Heimler
Vice-Président de Vivre & Entreprendre

Deux Philippe pour un Patrick

Après plusieurs années de bons et loyaux services Patrick Beausse a souhaité céder sa place à la « direction » de l'Atelier Animation.

Il ne fallait pas moins de deux Philippe pour le remplacer : Pagès et Payen (dans l'ordre alphabétique, encore qu'il serait possible de les contracter en Pageyens ou Payegens ou quelque chose comme ça).

Ils n'ont pas pour autant la prétention de faire deux fois mieux que leur prédécesseur, qui fait toujours partie de l'atelier et leur prodiguera ses bons conseils (en tout cas, c'est ce qu'ils espèrent). Ils n'ont que l'ambition de vous permettre de vous connaître mieux, si possible dans des endroits et par des moyens agréables.

Il n'est pas certain que les compétences en statistique du premier lui soient très utiles dans ce contexte (mais la vie ne se limite pas à la statistique), par contre les compétences en gestion de projets et animation de groupes du second devraient y faire merveille.

Ne croyez pas que l'Atelier Animation se limite à ce duo ; en font également partie Brigitte Deschamp, Alain Custey, Gilles Girard, ... qui sont eux aussi pleins d'idées et de talents.

Mais ceux qui ont le plus de talents et d'idées, c'est vous ! N'oubliez pas de nous le faire savoir, que nous puissions mettre en œuvre vos idées, éventuellement en utilisant vos talents.